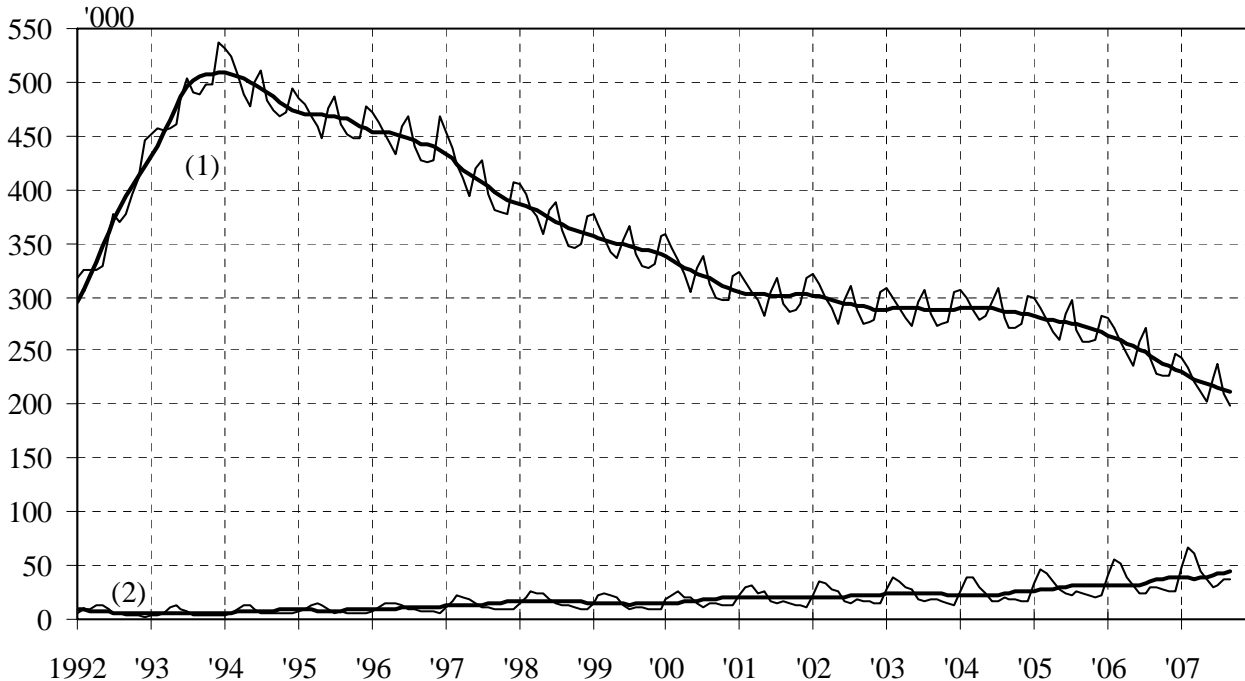


TYÖLLISYYSKATSAUS

Lisätiedot:
puh. 010 60 48051 ja 010 60 48050
www.mol.fi/tyollisyyskatsaus

Ennakkotiedot: SYYSKUU 2007
Julkistettavissa 23.10.2007 klo 9.00



Kuvio 1. Työttömät työnhakijat (1) ja avoimet työpaikat (2) työnvälityksessä kuukausittain ja kausitasoitettuna

- Trendit:**
- Työttömiä työnhakijoita 30 000 vähemmän kuin vuotta aikaisemmin
 - Työvoimatoimistoissa avoinna syyskuussa kaikkiaan 77 000 työpaikkaa
 - Työvoimapolitiittisin toimin sijoitettuna 2 700 vähemmän kuin vuosi sitten

Työnhakijat

Työvoimatoimistoissa oli syyskuun lopussa 198 500 työtöntä työnhakijaa, mikä on 29 600 vähemmän kuin vuotta aikaisemmin. Elokuuhun verrattuna työttömien työnhakijoiden määrä laski 11 900:lla. Naisten työttömyys laski elokuusta 7 800:lla ja miesten 4 100:lla. Työttömyys laski edellisestä vuodesta kaikkien TE-keskusten alueilla ja kaikissa ammattiryhmissä. Työhallinnon koulutus- ja tukitoimin sijoitettujen määrä oli 2 700 pienempi kuin edellisen vuoden syyskuussa.

Työttömistä oli syyskuussa lomautettuna 4 000 eli 100 vähemmän kuin elokuussa. Edellisen vuoden syyskuusta lomautettujen määrä laski 600:lla. Lyhennettyä työviikkoa tekeviä työnhakijoita oli 1 000, mikä on 300 vähemmän kuin vuotta aikaisemmin.

Syyskuun lopussa työvoimatoimistoissa oli kaikkiaan 416 200 työnhakijaa, mikä on 36 300 vähemmän kuin vuotta aikaisemmin. Työnhakijoista oli työssä olevia 111 500, joista 69 800 oli yleisillä työmarkkinoilla ja 41 800 sijoitettuna työhallinnon tukitoimenpitein. Työvoimaan kuulumattomia työnhakijoita oli 58 600. Työttömyyseläkkeen saajia oli 46 600, mikä on 1 800 enemmän kuin vuosi sitten.

Avoimet työpaikat

Uusia avoimia työpaikkoja ilmoitettiin työvoimatoimistoihin syyskuun aikana 42 900, mikä on 6 700 enemmän kuin edellisen vuoden syyskuussa. Kaikkiaan työvoimatoimistoissa oli syyskuussa avoinna 77 000 työpaikkaa. Työpaikoista täytettiin syyskuun aikana 40 400, joista 18 000 työvoimatoimiston hakijalla.

Työvoimatoimistoissa oli syyskuun lopussa edelleen avoinna 36 400 työpaikkaa, mikä on 7 500 enemmän kuin vuotta aikaisemmin. Avoimet työpaikat olivat lisääntyneet kaikissa ammattiryhmissä, eniten kuljetus- liikennetyössä, teollisessa työssä ja kaupallisessa työssä.

Työttömyyden rakenne

Työttömien työnhakijoiden määrä laski edellisestä vuodesta kaikkien työvoima- ja elinkeinokeskusten alueilla. Työttömyys laski edellisestä vuodesta eniten Pohjanmaalla (-18 %), Uudellamaalla (-17 %) ja Kainuussa (-16 %).

Ammattiryhmittäin tarkasteltuna työttömyys laski edellisen vuoden syyskuuhun verrattuna eniten teollisessa työssä (-7 600), hallinto- ja toimistotyössä (-4 300) ja palvelutyössä (-3 600).

Työttömistä työnhakijoista oli miehiä 99 400 (50 %) ja naisia 99 100 (50 %). Elokuusta miesten työttömyys laski 4 100:lla ja naisten 7 800:lla. Edellisvuoden syyskuuhun verrattuna miesten työttömyys laski 15 400:lla (-13 %) ja naisten 14 200:lla (-12 %).

Syyskuun lopussa alle 25-vuotiaita työttömiä työnhakijoita oli 19 800, mikä on 3 900 vähemmän kuin edellisen vuoden syyskuussa. Nuorten työttömyys laski elokuusta 2 900:lla. Alle 20-vuotiaita oli työttömänä 5 000. Yli 50-vuotiaita oli työttömänä 81 900 eli 8 800 vähemmän kuin vuotta aikaisemmin. Yli 55-vuotiaita oli työttömänä 59 000, mikä on 5 500 vähemmän kuin vuosi sitten.

Syyskuun lopussa yli vuoden yhtäjaksoisesti työttömänä olleita pitkäaikaistyöttömiä oli 49 300, mikä on 12 400 vähemmän kuin vuotta aikaisemmin. Yli kaksi vuotta yhtäjaksoisesti työttömänä olleita näistä oli 23 800, mikä on 4 300 vähemmän kuin vuosi sitten.

Toimenpiteet

Syyskuun lopussa työhallinnon koulutus- ja tukityöllistämistoimenpiteiden piirissä oli 86 200 henkilöä, mikä on 2 700 vähemmän kuin vuotta aikaisemmin. Elokuuhun verrattuna toimenpiteiden määrä nousi 5 500:lla. Kaikkiaan näillä toimenpiteillä oli 3,3 % työvoimasta.

Työhallinnon työllistämistukitoimenpiteillä sijoitettuna oli syyskuun lopussa 37 700 henkilöä, mikä on 1 900 vähemmän kuin vuotta aikaisemmin. Sijoitetuista 5 % oli valtion, 25 % kuntien ja 70 % yksityisen sektorin töissä. Edellisen vuoden syyskuusta työllistäminen valtiolle oli laskenut 20 % ja kunnille 13 % sekä yksityisellä sektorilla pysynyt samalla tasolla.

Työmarkkinatuen työharjoittelussa ja työelämävalmennuksessa oli syyskuussa 10 600 henkilöä, mikä on 1 500 vähemmän kuin vuotta aikaisemmin. Vuorottelutyöpaikkaan sijoitettuna oli syyskuun lopussa 7 200 henkilöä, mikä on 700 enemmän kuin vuosi sitten.

Työvoimakoulutuksessa oli syyskuun lopussa 30 600 oppilasta, mikä on sama määrä kuin vuotta aikaisemmin. Työvoimakoulutuksen aloitti syyskuun aikana 10 200 uutta oppilasta.

Työmarkkinatukeen oikeutettuja oli työnhakijoista noin 96 000. Heistä oli työttömänä 78 900, työharjoittelussa 10 600 ja työvoimakoulutuksessa 8 500. Työmarkkinatukeen oikeutetuista 53 % oli henkilöitä, joilla työttömyysturvan saannin työssäoloehto ei ollut täyttynyt, ja 47 % (44 800), joilla työttömyysturvan saannin enimmäisraja (500 pv) oli tullut täyteen. Maahanmuuttajille tarkoitettua työmarkkinatukea vastaavan kotoutumistuen saantiin oikeutettuja oli lisäksi 10 400.

TAULU 1. TYÖLLISYYSTILANNE SYYSKUUN LOPUSSA (I) JA TYÖVOIMATOIMISTOJEN TOIMINTA SYYSKUUN AIKANA (II)

I TILANNE KUUKAUDEN LOPUSSA	SYYSK. 07	SYYSK. 06	MUUTOS	
			HENK.	%
A. TYÖNHAKIJAT				
1. Työttömät työnhakijat	198470	228040	-29570	-13,0
- lomautetut	3994	4581	-587	-12,8
2. Lyhennetyllä työviikolla	960	1273	-313	-24,6
3. Työssä olevat	111548	119471	-7923	-6,6
- yleisillä työmarkkinoilla	69798	74478	-4680	-6,3
- tukitoimenpiteillä sijoitetut	41750	44993	-3243	-7,2
4. Työvoiman ulkopuolella	58560	58873	-313	-0,5
5. Työttömyyseläkettä saavat	46614	44782	1832	4,1
1-5 Kaikki työnhakijat	416152	452439	-36287	-8,0
B. TYÖVOIMAN KYSYNTÄ				
1. Avoimet työpaikat	36434	28897	7537	26,1
- yli kuukauden avoinna olleet	9191	7135	2056	28,8
- yli 2 kuukautta avoinna olleet	3791	2804	987	35,2
C. TOIMENPITEILLÄ SIJOITETUT				
1. Valtiolle sijoitetut	1852	2319	-467	-20,1
2. Kuntiin sijoitetut	9362	10786	-1424	-13,2
3. Yksityiselle sektorille sijoitetut	26533	26495	38	0,1
1-3 Työllistämistukitoimenpiteillä yht.	37747	39600	-1853	-4,7
4. Työvoimakoulutuksessa	30576	30571	5	0,0
5. Työmarkkinatuen työharj./työelämävalm.	10611	12139	-1528	-12,6
6. Vuorottelupaikkaan työllistettyjä	7221	6504	717	11,0
1-6 Toimenpiteillä yhteensä	86155	88814	-2659	-3,0
D. TYÖTTÖMYYDEN RAKENNE				
1. Työttömät naiset	99053	113254	-14201	-12,5
2. Alle 25-vuotiaat työttömät	19833	23715	-3882	-16,4
3. Pitkäaikaistyöttömät	49264	61692	-12428	-20,1
E. TOIMEENTULOTURVA				
1. Työttömyyskassojen jäsenet	87275	100378	-13103	-13,1
II TOIMINTA KUUKAUDEN AIKANA				
1. Työttömät työnhakijat*	240680	271793	-31113	-11,4
2. Muut työnhakijat	206276	212373	-6097	-2,9
1-2 Työnhakijat yhteensä	446956	484166	-37210	-7,7
3. Kuukauden kaikki työpaikat	77035	63843	13192	20,7
- kuukauden uudet työpaikat	42864	36129	6735	18,6
- täyttyneet työpaikat	40435	36149	4286	11,9
- työvoimatoimiston hakijalla	18042	13270	4772	36,0
4. Alkaneet työttömyysjaksot	62403	64972	-2569	-4,0
5. Päättyneet työttömyysjaksot	74032	70769	3263	4,6
6. Uudet sijoitukset tukitoimenpiteillä	10421	11901	-1480	-12,4
7. Aloittanut työvoimakoulutuksen	10161	11140	-979	-8,8

* Ilman lomautettuja

Taulu 2. Työttömät työnhakijat (lomautetut mukaanlukien) ja avoimet työpaikat työnvälityksessä TE-keskuksittain, syyskuu 2007

Työvoima- ja elinkeino-keskusalue	Syysk. 2007	Elok. 2007	Syysk. 2006	Muutos		Työt- tömis- tä lo- mau- tetut	Työt- tömien osuus työ- voim.*	Syysk. 2007	Elok. 2007	Syysk. 2006	Muutos		
				Syysk. 2007	2007						Syysk. 2007	2006	
	Työttömät työnhakijat					%	%	Avoimet työpaikat **					%
Uusimaa	42692	46251	51281	-8589	-17	582	5,2	14961	16034	12204	2757	23	
Varsin.-Suomi	14312	15529	16691	-2379	-14	339	5,9	3346	3582	2714	632	23	
Satakunta	9891	10243	11529	-1638	-14	265	9,1	1186	1345	1553	-367	-24	
Häme	15132	15946	17541	-2409	-14	297	8,5	2341	2168	1330	1011	76	
Pirkanmaa	18951	19908	21360	-2409	-11	376	8,1	3633	3472	2507	1126	45	
Kaakkois-Suomi	14482	15058	16451	-1969	-12	250	9,5	1553	1322	1048	505	48	
Etelä-Savo	6508	6745	7571	-1063	-14	159	8,8	529	590	469	60	13	
Pohjois-Savo	10653	11227	11707	-1054	-9	189	8,8	1703	1228	967	736	76	
Pohj.-Karjala	9733	10191	10292	-559	-5	189	12,3	554	756	626	-72	-12	
Keski-Suomi	13502	14090	14528	-1026	-7	251	10,5	1159	1191	791	368	47	
Etelä-Pohjanm.	5612	5904	6458	-846	-13	172	6,0	626	765	606	20	3	
Pohjanmaa	6303	6839	7728	-1425	-18	144	5,1	1180	1224	956	224	23	
Pohj.-Pohjanm.	15783	16745	17586	-1803	-10	474	8,7	1362	1479	1337	25	2	
Kainuu	4774	5051	5679	-905	-16	84	11,9	494	411	290	204	70	
Lappi	10142	10652	11638	-1496	-13	223	11,9	1491	1456	981	510	52	
Yhteensä	198470	210379	228040	-29570	-13	3994	7,4	36434	37379	28897	7537	26	

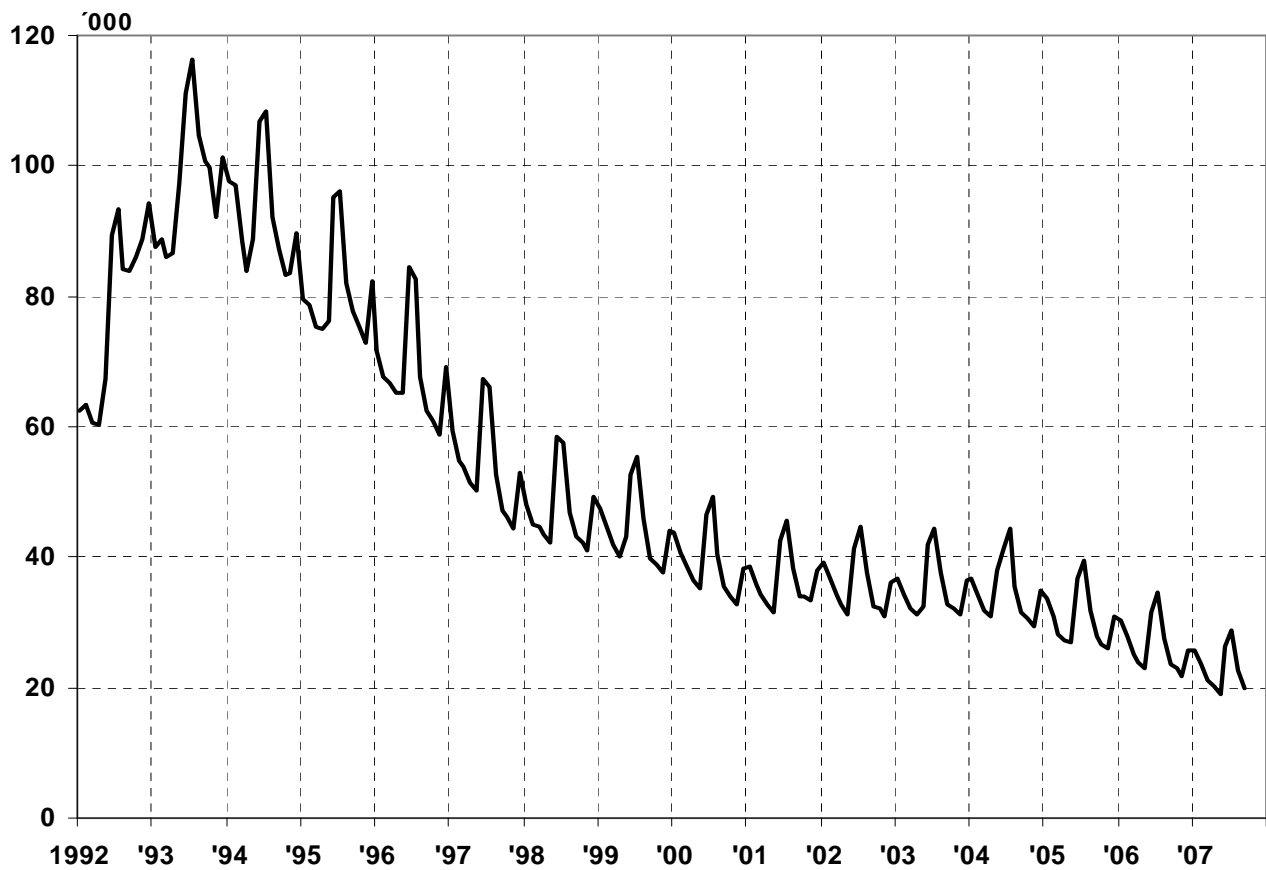
Taulu 3. Työttömät työnhakijat (ilman lomautettuja) ja avoimet työpaikat työnvälityksessä ammattiryhmittäin, syyskuu 2007

Ammattiryhmä	Syysk. 2007	Elok. 2007	Syysk. 2006	Muutos		Syysk. 2007	Elok. 2007	Syysk. 2006	Muutos			
				Syysk. 2007	2007				Syysk. 2007	2006		
	Työttömät työnhakijat					%	Avoimet työpaikat					%
Tieteellinen, tekninen, ym. työ	21605	24497	24066	-2461	-10	2707	2903	2642	65	2		
Terveystieteiden ja sosiaali- ja terveysalalla	17601	18247	19933	-2332	-12	4187	4887	3792	395	10		
Hallinto- ja toimistotyö	25442	26871	29747	-4305	-14	2796	2622	2382	414	17		
Kaupallinen työ	15952	16594	18260	-2308	-13	6542	6384	5068	1474	29		
Maa- ja metsätaloustyö	5693	5749	6755	-1062	-16	397	513	339	58	17		
siitä: metsätyö	1768	1816	2253	-485	-22	169	163	115	54	47		
Kuljetus ja liikenne	6606	6794	7969	-1363	-17	3148	1903	1326	1822	137		
Rakennus- ja kaivosala	12128	12410	14211	-2083	-15	2638	3145	2218	420	19		
siitä: talonrakennus	10225	10484	11928	-1703	-14	2136	2596	1859	277	15		
Teollinen työ	40288	42077	47923	-7635	-16	7234	7700	5619	1615	29		
Palvelutyö	22359	23226	25968	-3609	-14	6785	7320	5510	1275	23		
Muualalla luokittelematon työ	26802	29783	28627	-1825	-6	0	2	1	-1	-100		
Lomautetut		3994	4131	4581	-587	-13						
Yhteensä		198470	210379	228040	-29570	-13	36434	37379	28897	7537	26	

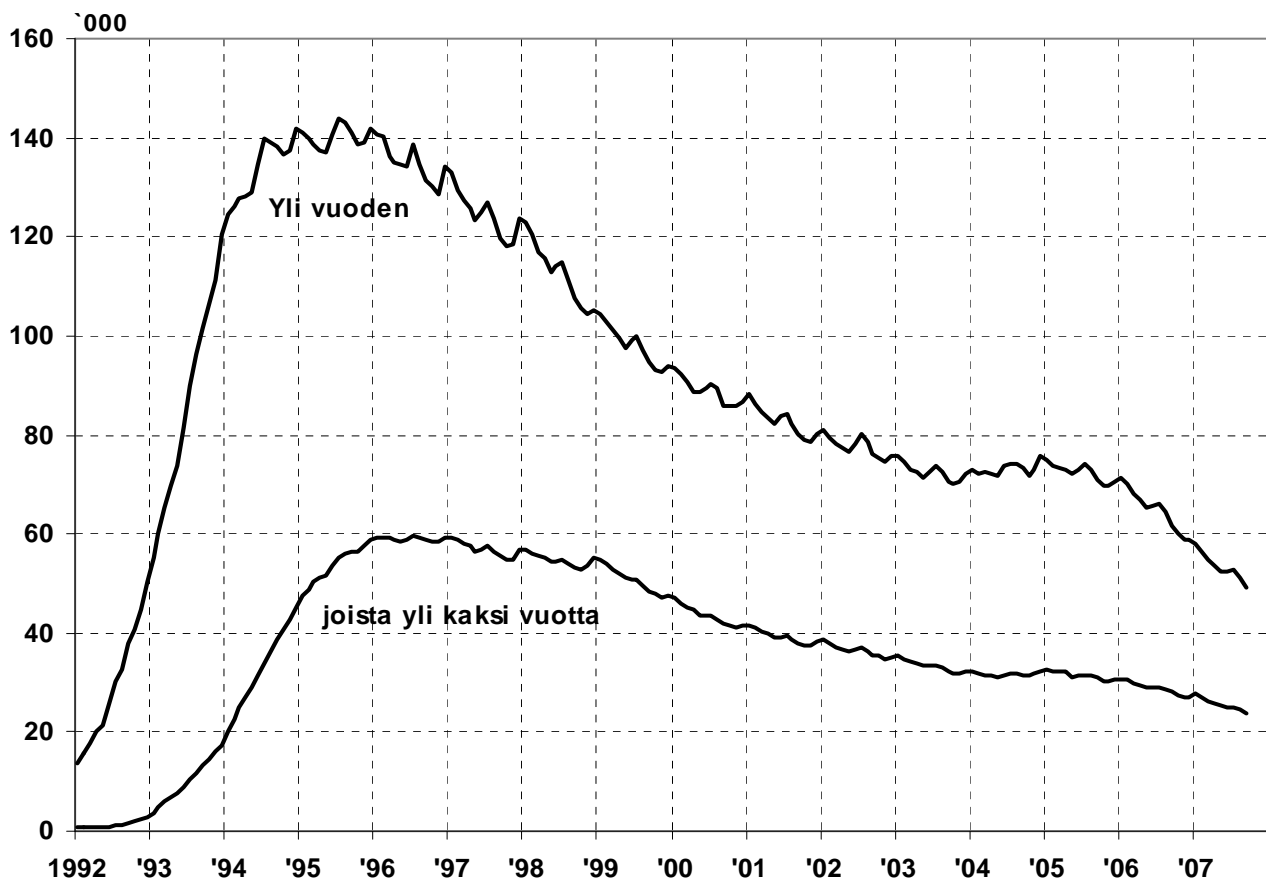
Luvut tarkoittavat niitä työttömiä työnhakijoita, joiden työhakemus oli laskentapäivänä voimassa ja niitä työpaikkoja, jotka laskentapäivänä olivat edelleen avoinna. Laskentapäivät olivat 28.9.2007, 31.8.2007 ja 29.9.2006

*Työttömien työnhakijoiden prosenttinen osuus työvoimasta, mikä on Tilastokeskuksen työvoimatutkimuksen edellisen vuoden vastaavan neljänneksen työvoima. Tilastokeskus laskee virallisen työttömyysasteen.

**Sisältää ulkomailla avoinna olevat työpaikat



Kuvio 2. Nuoret työttömät työnhakijat kuukausittain vuosina 1992-2007



Kuvio 3. Yli vuoden työttömänä yhdenjaksoisesti olleet kuukausittain vuosina 1992-2007